



EUROPEAN
GLOBAL
COMPACT
LOCAL
NETWORKS
MEETING

PUBLIC-PRIVATE JOINT EFFORTS TOWARDS RIO+20

ROME, 27 OCTOBER 2011

Short chains in agriculture: an
effective tool for defending the soil

Elena Jachia – Fondazione Cariplo,
Environmental Sector Director



GLOBAL
COMPACT
LOCAL
NETWORKS
MEETING

Fondazione Cariplo: mission and role for the environment

- Banking foundation
- Patrimony: 6,36 billion €
- Grants (2010): 172 million €
- **Grants for the environment (2010): 14,2 million €**
- Grantees: non profit private organizations and local authorities located in Lombardy region and Novara and Verbania provinces
- Mission: fostering innovation in the management of social problems and identification of solutions
- Mission for the environment:
 - Spreading sustainability culture and behaviours;
 - Promoting innovative management and efficient use of natural resources;
 - Developing and spreading knowledge to orientate private and public decisions



GLOBAL
COMPACT
LOCAL
NETWORKS
MEETING

Committment for soil defense

www.spaziaperti.fondazionecariplo.it/public/spaziaperti/lcchange.php

AREA RISERVATA [Vai alla Homepage dei progetti >>](#) [Vai al sito](#)



INTRODUZIONE USO DEL SUOLO INDICATORI CHIAVE DOWNLOAD

USO DEL SUOLO **SPAZI APERTI**

Uso del suolo in Lombardia e nelle province di Novara e del Verbano Cusio Ossola

In questa sezione sono riportate le variazioni degli usi e coperture dei suoli avvenute tra il 1999 e il 2007 per il territorio piemontese e tra il 1999 e il 2008 per quello lombardo*. La conoscenza dello stato degli usi del suolo è utile per inquadrare gli spazi aperti all'interno del territorio. Possiamo assumere che in tutte le coperture non antropizzate si possano ricomprendere gli spazi aperti, nelle loro diverse forme.

* Si rimanda alla sezione [download](#) per approfondimenti riguardanti la metodologia seguita per la generazione delle mappe di copertura/uso del suolo e delle mappe dei land cover change.

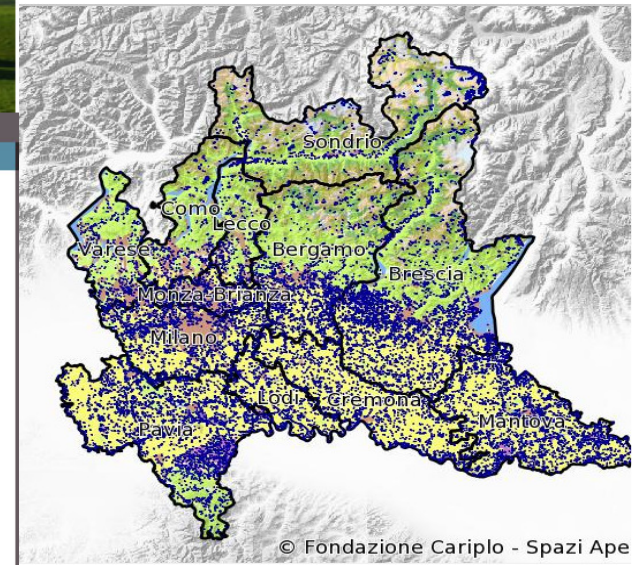
I dati delle aree derivano dall'elaborazione di immagini satellitari attraverso le quali è stato prodotto un database organizzato su 9 classi di copertura del suolo per il Piemonte e 10 classi di copertura/uso del suolo per la Lombardia.

La conoscenza delle coperture del suolo nelle diverse soglie temporali consente di analizzare le transizioni che interessano le coperture e gli usi del suolo attraverso due metodi: differenze e flussi. È stato adottato il metodo dei flussi che si basa sulla matrice di transizione (Pontius 2004; Pileri e Maggi 2009). Essa appare in questa schermata una volta che l'utente seleziona dal menù a tendina sottostante la Regione, la Provincia e il Comune di cui desidera conoscere coperture/usi dei suoli alle soglie temporali indicate.

Regione:

Provincia:

Comune:





Transformation matrixes

www.spaziaperti.fondazionecripiro.it/public/spaziaperti/lcchange.php

CHIUDI

		Superfici di copertura/ uso del suolo 2008 [ettari]										Totale
		Corpi idrici	Sup. antropizzate	Rocce	Boschi conifere	Boschi latifoglie	Veg. mista	Seminativi	Culture permanenti	Praterie alpine	Neve e ghiacciai	
Superfici di copertura/ uso del suolo 1999 [ettari]	Corpi idrici	69353.8	298.9	608.0		56.3	137.0	30.9	2.6			70487.5
	Sup. antropizzate	104.0	285962.6	28.6	1.2	68.3	115.7	858.3	97.5	1.1		287237.3
	Rocce	310.1	115.9	88507.0	3.6	5.5	124.8	31.9	5.2	148.9	2870.6	92123.5
	Boschi conifere	1.4	99.6	26.8	175189.3	385.6	519.1	9.9		24.7		176256.4
	Boschi latifoglie	103.6	2616.9	40.8	150.6	378579.5	707.0	214.0	56.2	53.0		382521.6
	Veg. mista	135.7	323.9	209.8	321.1	959.1	105468.4	141.5	71.9	506.0		108137.4
	Seminativi	383.3	44491.8	22.4	1.8	958.3	607.5	928191.4	13738.3	93.7		988488.5
	Culture permanenti	66.4	1584.2	28.9	2.3	325.1	464.9	7849.3	68812.1			79133.2
	Praterie alpine	18.9	688.5	60.7	107.3	632.5	1435.4	435.7	43.0	186650.5	3	190075.5
	Neve e ghiacciai	3.8		228.1			4.1			10.8	8344.4	8591.2
Totale	70481	336182.3	89761.1	175777.2	381970.2	109583.9	937762.9	82826.8	187488.7	11218	2383052.1	

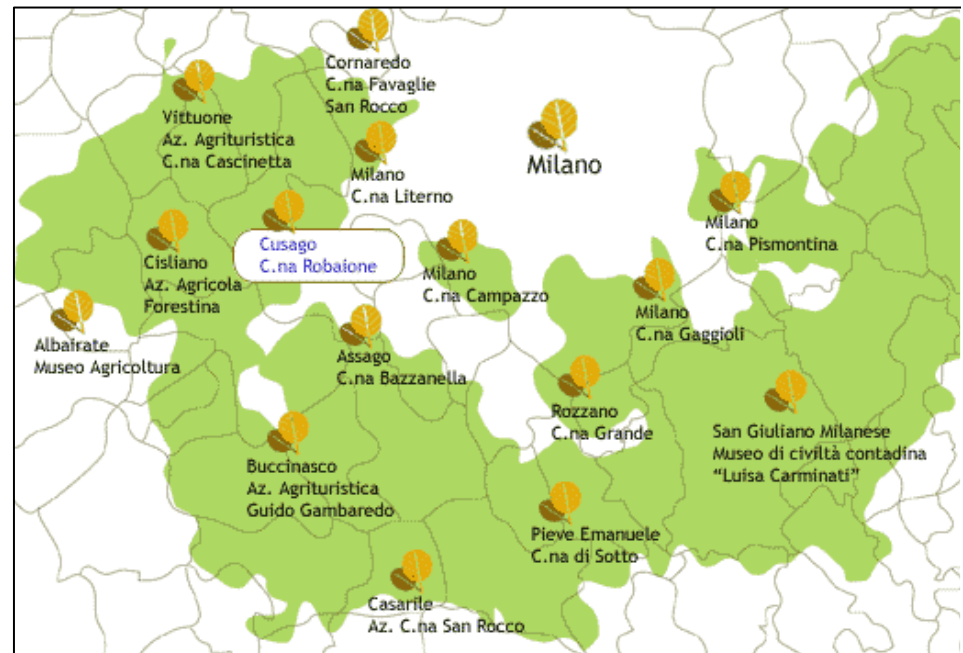
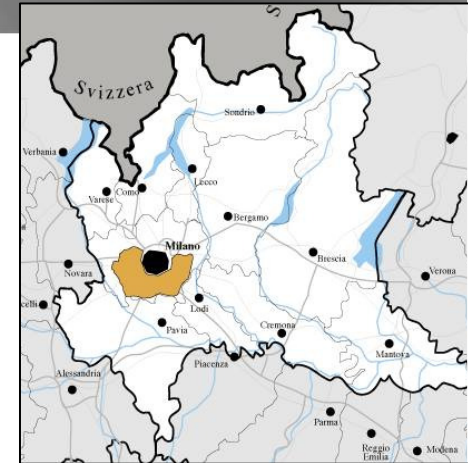


GLOBAL
COMPACT
LOCAL
NETWORKS
MEETING

Specific activity for the area of Parco Agricolo Sud Milano

Importance of PASM

- Dimension: 47.000 ha
- 1400 farms
- Increasing abandonment and urbanization





Starting to support grassroots projects

1

Various projects in collaboration with municipalities and associations (since 2009). One example:

- BuonMercato (Corsico - organic and local food support through buying website platform)



2

SLOW FOOD ITALIA: “Nutrire Milano: energie per il cambiamento” (2009): develop services to bring Milan closer to its countryside

3

LIPU: “Costruire muri verdi - La siepe” - Promoting hedges as connecting elements elemento di connessione in the traditional agricultural landscape (2010)





Coordinating and orientating projects

1

SLOW FOOD ITALIA : “Nutrire milano:
energie per il cambiamento” (II year)

FORUM COOPERAZIONE E TECNOLOGIE:
“Filiera agroalimentari sostenibili e
comunità locali”
→ Promoting agro-food chains and
sustaining consumer groups

2

FONDAZIONE
CARIPLI
COORDINATION

3

PARCO AGRICOLO SUD MILANO “Osservatorio
economico-ambientale per l’innovazione del PASM”
→ Supporting evaluation of production patterns
change of PASM farms (organic agriculture, grocery
instead of corn, food transformation activity,
agritourism, etc.)



GLOBAL
COMPACT
LOCAL
NETWORKS
MEETING

Conclusions

- In order to preserve our territory, we certainly need resources but above all well developed ideas and willingness to act as a NETWORK.
- SHORT CHAIN is an important opportunity able to answer to different challenges:
 - Avoiding soil consumption
 - Guaranteeing food to the cities
 - Reducing transport costs, emissions and other externalities